

WORLD D'EM- PLI

LES FAITS SAILLANTS
DU DIAGNOSTIC
DE LA MAIN-D'ŒUVRE
DES SECTEURS
DE L'ELECTROLYSE,
DES SOINS DU CORPS ET
DES SOINS ESTHÉTIQUES

07



MODE
D'EM-
PLOI

©
Comité sectoriel de la main-d'œuvre des services de soins personnels,
août 2007

360, rue Notre-Dame Ouest, bureau 103
Montréal (Québec) H2Y 1T9
514-844-3020 / 1-866-682-6040
www.soinspersonnels.com

ISBN 2-923126-29-7

Dépôt légal – Bibliothèque nationale du Québec, août 2007

Dépôt légal – Bibliothèque nationale du Canada, août 2007

Emploi
Québec 

Ce document a été réalisé grâce à l'aide financière d'Emploi-Québec.

L
D
O
N
A



VIODE D'EM- PLOI







PRÉAMBULE CE SOMMAIRE PRÉSENTE LES PRINCIPAUX FAITS SAILLANTS DU *DIAGNOSTIC DE LA MAIN-D'ŒUVRE DES SECTEURS DE L'ÉLECTROLYSE, DES SOINS DU CORPS ET DES SOINS ESTHÉTIQUES – 2004*. UNE INITIATIVE DU COMITÉ SECTORIEL DE LA MAIN-D'ŒUVRE (CSMO) DES SERVICES DE SOINS PERSONNELS, CE DIAGNOSTIC PRÉSENTE UNE ANALYSE DÉTAILLÉE DES RÉSULTATS D'UN SONDAGE EFFECTUÉ EN 2004, AUPRÈS DE 207 EMPLOYEUSES ET DE 542 TRAVAILLEUSES AUTONOMES ŒUVRANT DANS CES SECTEURS PARTOUT AU QUÉBEC. / CE SOMMAIRE VISE À ILLUSTRER DE FAÇON CONCISE LES PRINCIPAUX CONSTATS CONCERNANT LES SERVICES OFFERTS DANS LES TROIS SECTEURS ÉTUDIÉS, LA GESTION DES ENTREPRISES, LA FORMATION DES TRAVAILLEUSES, LA PLACE IMPORTANTE QU'Y OCCUPENT LES TRAVAILLEUSES AUTONOMES AINSI QU'UN APERÇU DES PRINCIPALES TENDANCES DES PROCHAINES ANNÉES DANS LES DOMAINES DE LA TECHNOLOGIE, DES SERVICES OFFERTS ET DU MARCHÉ DE L'EMPLOI.

BONNE LECTURE!

Substance ou préparation destinée à être appliquée sur la peau, les cheveux, les dents ou les muqueuses buccales en vue de les nettoyer, de les protéger, de les maintenir en bon état, d'en modifier l'aspect, de les parfumer ou d'en corriger l'odeur.

ÉLECTROLYSE n.f.

L'électrolyse comporte plusieurs techniques d'épilation. Elles consistent à enlever les poils du visage ou de différentes parties du corps dans le but d'améliorer l'apparence physique ou d'atténuer un problème de pilosité excessive.

ESTHÉTIQUE n.f.

1. - Les esthéticiennes prodiguent des soins esthétiques au visage, aux mains et aux pieds en utilisant des produits et des techniques spécialisés. Elles pratiquent des manœuvres de modelage et offrent également des services de manucure, pédicure, d'épilation et de maquillages divers. De plus, elles donnent des conseils appropriés en matière de services et de produits.

SOINS CORPORELS n.m.

1. - **Enveloppement.** Consiste en l'application d'algues, d'argile, de boue ou de plantes. Le corps est ensuite enveloppé de façon à ce que la chaleur favorise la vasodilatation et la pénétration massive des composants sains de l'organisme.

2. - **Exfoliation corporelle ou gommage.** Procédé par lequel on détache les cellules mortes de l'épiderme afin de permettre une meilleure absorption, par la peau, des ingrédients actifs présents dans les produits utilisés pour les soins corporels.

SOINS n.m.

Actes par lesquelles on donne à son corps une apparence d'hygiène, de cosmétique qui visent à corriger l'aspect de la peau, des ongles, des cheveux.

PEAU

1. - Enveloppe externe du corps, constituée de l'épiderme et du derme. Elle protège les organes internes, régule la température et le pH, et joue un rôle dans l'équilibre hydrique.

COSMÉTIQUE

Substance ou préparation destinée à être appliquée sur la peau, les cheveux, les dents ou les muqueuses buccales en vue de les nettoyer, de les protéger, de les maintenir en bon état, d'en modifier l'aspect, de les parfumer ou d'en corriger l'odeur.





7 295

travailleuses au Québec au sein de l'industrie des soins esthétiques et de l'électrolyse.

98 %

étaient des femmes (en 2001).

7046

salons de beauté.

850

entreprises d'électrolyse.

446

cliniques d'épilation laser.

1 626

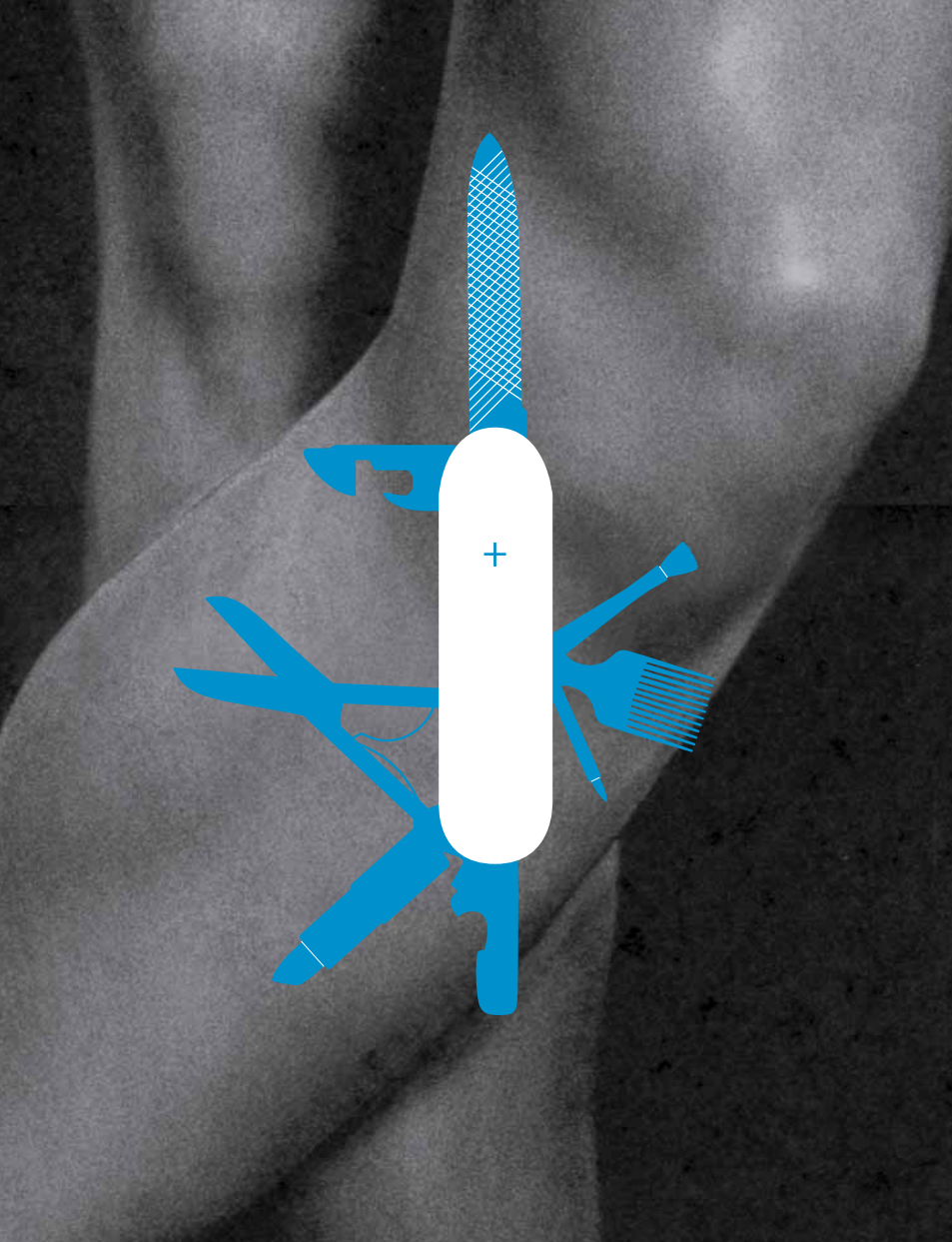
entreprises en soins esthétiques.

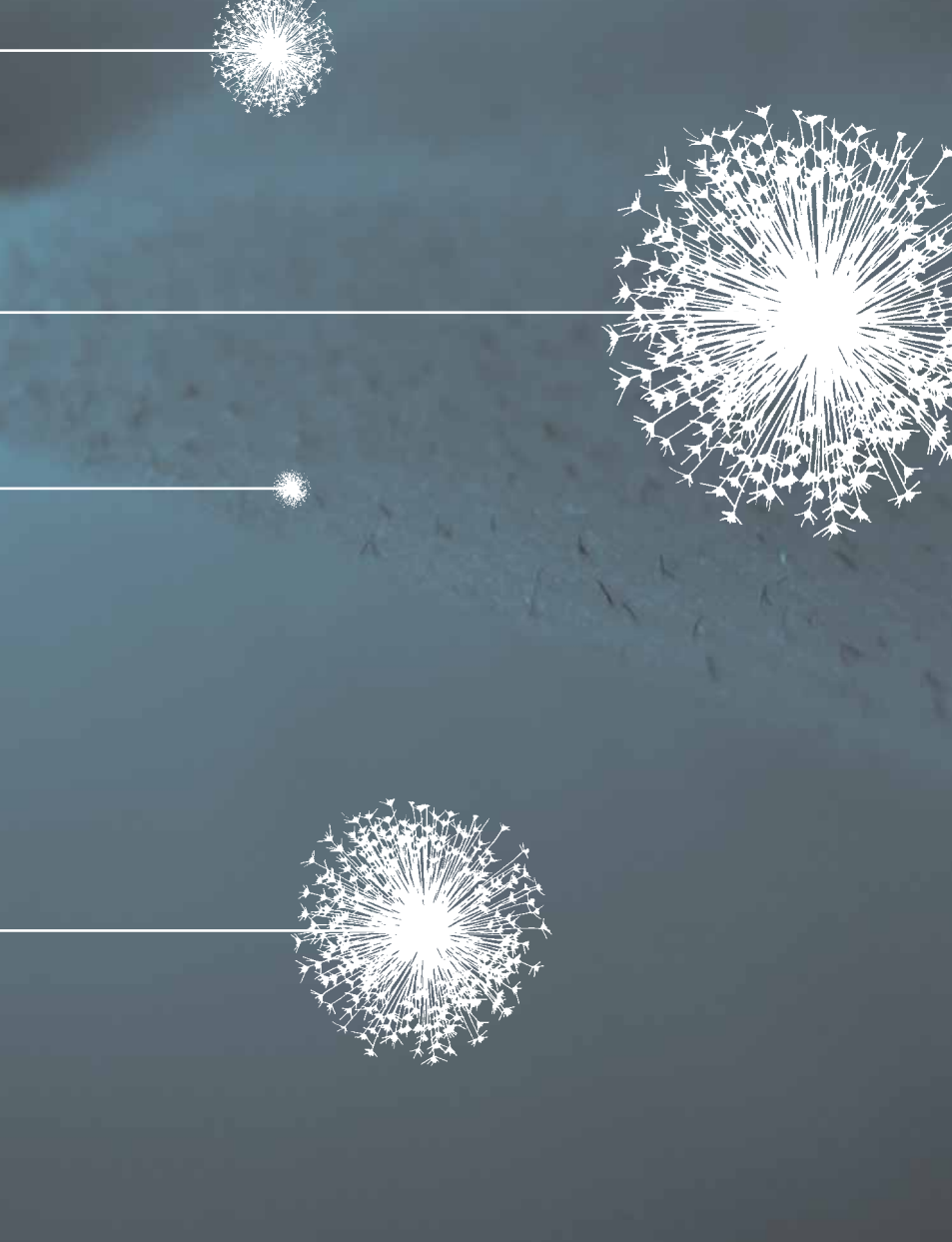
247

entreprises dont la vocation principale est les soins du corps.

L'OFFRE DE SERVICES ?

Le portrait de ces trois secteurs est très dynamique, dont l'offre de services est très large et très variée. En fait, seules les cliniques d'électrolyse ont quelque peu tendance à se concentrer sur un seul service. Toutes les autres entreprises offrent une gamme de services assez étendue, allant souvent jusqu'à neuf ou dix différents types de services et, parfois même, bien davantage. Ce sont de loin les soins esthétiques qui sont les plus répandus 88% et l'électrolyse se démarque également 58,8%.





ENSEMBLE DES SERVICES
OFFERTS DANS LE
SECTEUR DE L'ÉLECTROLYSE
?

Épilation à l'électricité	64,3 %
Services-conseils	30,7 %
Vente et consultation	30,5 %
Épilation au laser	24,0 %
Électrocoagulation	22,5 %
Microtrolyse	5,2 %
Autres	3,0 %
NSP	0,7 %

ENSEMBLE DES SERVICES OFFERTS DANS LE SECTEUR DES SOINS ESTHÉTIQUES

?

Épilation à la cire	73,4 %
Soins du visage	70,1 %
Manucure	58,8 %
Soins des pieds	53,7 %
Maquillage simple	52,0 %
Techniques ongulaires	29,9 %
Services-conseils	28,8 %
Exfoliation	27,1 %
Vente et consultation	27,1 %
Soins du dos	21,5 %
Épilation au sucre	19,8 %
Épilation au laser	19,2 %
Services impliquant l'utilisation de la paraffine	18,6 %
Microdermabrasion	13,6 %
Enveloppement ou cataplasme	13,0 %
Drainage lymphatique	12,4 %
Soins du buste	12,4 %
Pressothérapie	9,0 %
Maquillage de scène	7,3 %
Réflexologie	7,3 %
Photoraajeunissement	5,6 %
Soins cellulite	5,6 %





**ENSEMBLE DES SERVICES
OFFERTS DANS LE SECTEUR
DES SOINS DU CORPS**
?

Manœuvres de massage	49,5 %
Exfoliation	41,8 %
Enveloppement ou cataplasme	38,0 %
Soins des pieds	30,4 %
Soins du dos	27,7 %
Soins du visage	26,6 %
Services-conseils	23,9 %
Initiation à la balnéothérapie	23,4 %
Vente et consultation	23,4 %
Pressothérapie	22,3 %
Services impliquant l'utilisation de la paraffine	20,1 %
Soins du buste	19,6 %
Réflexologie	18,5 %
Drainage lymphatique	17,9 %
Soins cellulite	14,7 %
Installation, massage sous la douche	10,9 %

MODES
ET SERVICES
?

Modes susceptibles de générer
une augmentation de la demande
des services de soins personnels.

Le désir de se sentir plus belle ou plus beau	97,0%
Le désir d'avoir un moment de détente	91,6%
Le désir de rester jeune	88,1%
Le désir d'avoir des bienfaits thérapeutiques	83,2%
Le désir d'avoir une peau sans poils	79,8%
Le désir de traiter l'acné	74,1%
Le désir de traiter la cellulite	55,7%
Le désir d'amaigrir	40,7%



LE DÉSIR DE SE SENTIR BELLE OU BEAU ET D'AVOIR UN MOMENT DE DÉTENTE SERAIENT LES DEUX PLUS IMPORTANTES RAISONS D'AVOIR RECOURS AUX SERVICES DE SOINS PERSONNELS.



Les activités de ces trois secteurs répondent à une demande bien circonscrite, relativement stable, dans un marché qui repose bien davantage sur la qualité des services et du personnel que sur une compétition sur le plan des prix.

Bien que la clientèle féminine continue de représenter la plus grosse part, la gent masculine représente tout de même une part non négligeable. Si les salons de coiffure continuent d'être les plus fréquentés par les hommes, on perçoit une augmentation de leur présence également dans les salons de beauté, d'esthétique et dans les spas.

PERSPECTIVES PROFESSIONNELLES

?

Dans l'ensemble du Québec, les perspectives professionnelles des esthéticiennes, électrolystes et personnel assimilé sont jugées acceptables par Emploi-Québec, pour la période allant de 2005 à 2009. Cela signifie que, «**bien que les personnes incluses dans ces groupes professionnels feront face à une concurrence importante, elles pourront espérer obtenir un emploi en adoptant une stratégie de recherche d'emploi appropriée**».

L'évaluation des perspectives professionnelles par Emploi-Québec distribue les industries entre cinq degrés, soit très restreintes, restreintes, acceptables, favorables ou très favorables.

Source : (IMT en ligne).



PERSPECTIVES
PROFESSIONNELLES

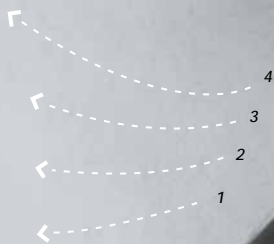
= = =

ACCEPTABLES

L'IMPORTANCE DE LA FORMATION ?

Les employeuses ont affirmé accorder beaucoup plus d'importance à la formation dans leurs critères d'embauche qu'à l'expérience, par exemple. Cela tient au fait que la technologie prend une place de plus en plus importante dans ces secteurs. La réussite dans ces trois secteurs repose sur la qualité des services offerts et sur le savoir-faire de celles qui les offrent.

LA FORMATION EST D'UNE IMPORTANCE
CRUCIALE DANS LES TROIS SECTEURS,
QU'IL SOIT QUESTION DE LA FORMATION
INITIALE OU CONTINUE.



FORMATION INITIALE

?

Le diplôme le plus souvent
exigé par les employeuses
en soins esthétiques
est le D.E.P. 64 %.

C'est notamment le cas des spas et des salons d'esthétique. Dans le domaine de l'électrolyse, les formations privées 49,8% et publiques 45,3% semblent pour l'instant s'équivaloir aux yeux des employeuses. Cela peut s'expliquer en partie par le fait qu'il existe une formation privée qui permet à des gens qui n'ont pas de formation préalable en esthétique et qui ne souhaitent pas en acquérir de devenir électrolystes. Le privé est même pour elles le seul chemin pour y parvenir, la formation publique concevant pour l'instant l'A.S.P. en électrolyse comme une spécialisation liée au D.E.P. en soins esthétiques. Il y a donc sur le marché du travail un grand nombre d'électrolystes, spécialisées dans ce seul domaine, qui proviennent d'écoles privées.

LA BEAUTÉ

EST DANS

L'OEIL
DE CE LUI
QUI
CONTEMPLER



La formation continue présente des aspects plus inquiétants. Si les employeuses s'efforcent généralement d'offrir de la formation continue à leurs employées, certaines travailleuses autonomes, en particulier celles exerçant leur profession à domicile, ont plus de difficulté à y avoir accès. 40% des travailleuses autonomes n'avaient pas suivi de formation au cours de la dernière année. Il faut s'assurer que l'offre de formation continue soit très accessible afin d'éviter que n'apparaissent deux classes de travailleuses autonomes : l'une très compétente et bien formée, l'autre voyant son expertise perdre de sa valeur d'année en année. Souvent plus isolées, ayant moins de moyens financiers, hésitant à sacrifier des heures de travail, et donc, des revenus, les travailleuses autonomes peuvent, après quelques années, développer un manque sur le plan de la formation.

NOUVELLES TECHNOLOGIES

?

40% des travailleuses autonomes ont acquis de nouvelles technologies dans les cinq dernières années. 44,4% pensent le faire dans les prochaines années, 23% prévoyant acquérir un appareil laser dans les cinq prochaines années.

Du côté des employeuses, les chiffres sont encore plus imposants : 70% d'entre elles ont acquis des nouvelles technologies dans les cinq dernières années.

56,1% entendent le faire à nouveau dans les cinq prochaines années. 33% pensent munir leur entreprise d'un appareil laser dans les cinq prochaines années. Il faudra s'assurer, dans un tel contexte, que les programmes de formation sauront s'adapter aux différents changements et aux multiples innovations technologiques de ces secteurs.



LA DIFFICULTÉ
DE DÉDUIRE
DES TENDANCES
DU PEU DE
RÉPONSES OBTENUES, LAISSE
POUR L'INSTANT
LA QUESTION
DES SALAIRES
OUVERTE

Nous avons vu toutefois que le cumul des spécialités n'a que peu d'impact sur la rémunération des salariées. Nous savons également que la majeure partie des travailleuses 59% y sont rémunérées sur la base d'un salaire horaire, bien que plusieurs autres formules existent, les plus répandues étant la commission (seule ou en combinaison avec un salaire) et le paiement à l'acte. Tiré de l'outil *Le marché du travail au Québec (IMT)*, en 2000, le revenu annuel moyen d'emploi à temps plein était de 17 000\$. Malgré les salaires relativement bas mentionnés dans le diagnostic, les nombreuses employées qui quittent leur entreprise pour changer de domaine ou pour se lancer à leur compte mentionnent rarement comme raison l'insatisfaction salariale.

erveur ou serveuse
avec experience,
onomie française.

présenter sur
ous avec c-v
avard st laurent.
LA PORTE
? 4996

de coiffure Furlis
de personnes d
ent d'én

COIFFURE PLATINE cherche
manucuriste et coiffeur(eu)
expérience. Salon au cen
(514)935-5175


**ESTHÉTICIENNES
PÉDICURISTE**
Temps partiel ou
opportunité, client
fournie. Bodhi Spa,
Mtl. St-Paul 514-83
ou 514-525-000

Le taux
de roulement
est assez
important.

Dans la dernière année, 45,6% des entreprises avouaient avoir perdu au moins une employée. Une entreprise sur dix avait vu trois ou plus de ses employées quitter. Par ailleurs, dans l'ensemble des trois secteurs, 26,4% des employées les plus récentes œuvraient pour leur employeuse depuis moins d'un an, alors que 16,3% des employées les plus anciennes l'étaient depuis moins de deux ans. 24,3% des travailleuses quittent assez rapidement le domaine pour généralement réorienter leur carrière et un certain nombre de travailleuses le font pour se lancer à leur propre compte. Cela démontre encore une fois combien ces secteurs d'emploi sont à la fois dynamiques et instables. Simple passage pour certaines, mais surtout un véritable choix de carrière pour le plus grand nombre de celles qui y travaillent.

GESTION DES RESSOURCES HUMAINES ?

En ce qui concerne la gestion des ressources humaines, les trois secteurs sont relativement peu structurés, et cela, bien que l'ensemble des répondantes ait affirmé consacrer en moyenne **22 heures par semaine** à la gestion de leur entreprise. C'est particulièrement vrai dans les plus petites entreprises, qui dominent largement les trois secteurs. Dans ces entreprises, c'est très souvent les propriétaires, elles-mêmes, qui gèrent les ressources humaines au quotidien, tout en offrant elles-mêmes des services, plutôt qu'un personnel formé dans ce domaine. À l'inverse, les spas se distinguent à la fois par leur taille et par une gestion conséquemment beaucoup plus structurée, souvent assumée à temps plein par une employée. **70%** des employées interrogées reconnaissent ne pas avoir de description de poste claire, notamment lorsqu'elles sont à la recherche d'une nouvelle employée.

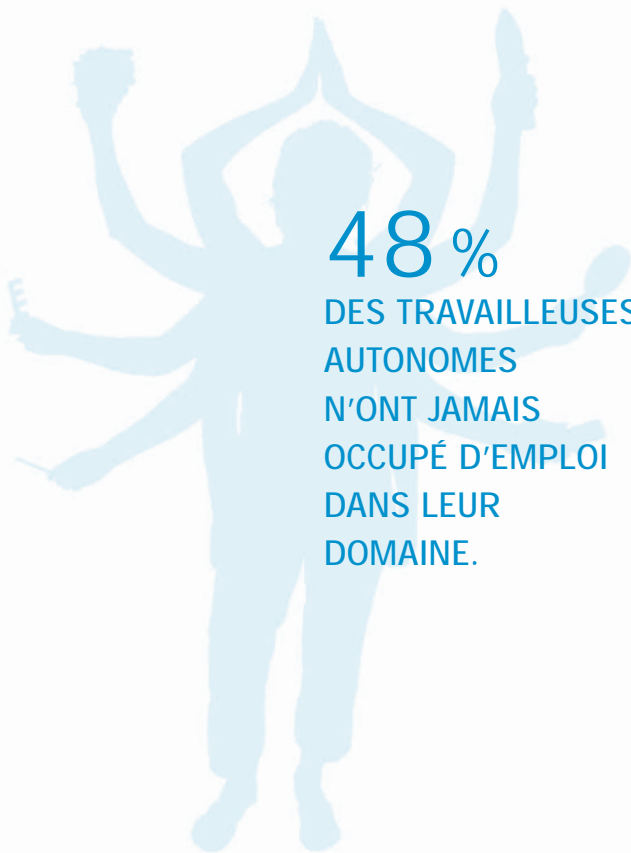


**POUR LA GESTION
DES RESSOURCES
HUMAINES,
LES TROIS SECTEURS
SONT RELATIVEMENT
PEU STRUCTURÉS**

LA PLACE DES TRAVAILLEUSES AUTONOMES ?

Notons tout de suite qu'un tiers d'entre elles travaillent en location d'espace dans des salons de coiffure et 28% travaillent à leur domicile. Dans l'ensemble, les travailleuses autonomes ont affirmé, dans une proportion de 60%, travailler en location d'espace. Les entreprises interrogées étaient, pour leur part, 20,2% à louer de l'espace et 5,5% à louer des services. Ce sont les salons d'esthétique qui ont le moins recours à la location d'espace. Par ailleurs, les spas et les salons de beauté étaient ceux qui avaient le plus recours à la location de service. On a constaté que la proportion de travailleuses autonomes œuvrant dans ces secteurs (près de 50%) est très particulière.





48%

DES TRAVAILLEUSES
AUTONOMES
N'ONT JAMAIS
OCCUPÉ D'EMPLOI
DANS LEUR
DOMAINE.

Ce qui frappe dans le cas des travailleuses autonomes, c'est d'abord le fait que, dans près de la moitié des cas (48%), les travailleuses autonomes n'ont jamais occupé d'emploi dans leur domaine. Plus de 90% des travailleuses autonomes le sont à temps plein et n'occupent aucun autre emploi. Plus de la moitié des travailleuses autonomes, qui œuvrent présentement dans ces secteurs, ont plus de dix ans d'expérience dans un milieu où le revenu annuel croît généralement en fonction du nombre d'années d'expérience. Il s'agit donc assez clairement d'un choix de carrière et non d'une décision liée à une déception, à de mauvaises conditions de travail ou à un marché de l'emploi saturé.


URBAIN
VS
RURAL
?

Nous avons relevé très peu de disparité entre les régions, peu importe l'élément étudié. Le seul cas qui ressort est celui du lieu de travail des travailleuses autonomes. Ce dernier démontrait que les travailleuses autonomes en milieu urbain étaient relativement moins nombreuses à exercer leur profession à domicile. Les différences entre les secteurs ou entre les entreprises étaient beaucoup plus souvent liées à la taille des entreprises, à leur chiffre d'affaires, ou dans le cas des travailleuses autonomes, à leur revenu ou à leur nombre d'années d'expérience. **Un constat qui s'impose, dans ce diagnostic, est celui de l'uniformité des situations entre les différentes zones géographiques observées.**

urbain



rural

A close-up, monochromatic blue-toned photograph of a woman's face. Her eyes are closed, and her expression is serene. Two hands are gently massaging her forehead, with fingers spread across the brow. The lighting is soft, highlighting the contours of her face and the texture of her skin. The overall mood is calm and professional.

LES DEUX
CRITÈRES CONSIDÉRÉS
LES PLUS IMPORTANTS
POUR FAIRE FACE
À LA CONCURRENCE
SONT

LE PROFESSIONNALISME

+

+

+

+

+

LA QUALITÉ DES SERVICES

L'évolution des services et des technologies, le mouvement de la main-d'œuvre, le passage des modes bousculent les entreprises et les travailleuses autonomes et les obligent à évoluer constamment pour se maintenir face à la concurrence du milieu. Tant chez les employeuses que chez les travailleuses autonomes, les deux critères les plus importants sont d'une part la qualité des services, le professionnalisme, l'attitude avec les clients et, d'autre part, l'hygiène en salon. À l'autre bout du spectre, et cela peut sembler de prime abord plutôt étonnant, on retrouve le prix des services offerts qui se classe dernier. **Il s'agit donc d'une industrie qui vit et meurt par la qualité de ses services et son professionnalisme et dont les clients ne magasinent pas en premier lieu sur la base du prix, mais plutôt sur la base du traitement qu'ils reçoivent et de la satisfaction qu'ils en retirent.**









SOINS
PERSONNELS
QUÉBEC



Le Comité sectoriel de la main-d'œuvre des services de soins personnels regroupe les métiers de la coiffure, de l'électrolyse, de l'esthétique, de la massothérapie et des soins du corps.

360, rue Notre-Dame Ouest, bureau 103
Montréal (Québec) H2Y 1T9
Téléphone : 514.844.3020 / 1.866.682.6040
Télécopieur : 514.844.1930
info@soinspersonnels.com

www.soinspersonnels.com





MODÈLE D'ÉVALUATION DI

Chargée de projet
Marie-Eve Lefebvre

Chargé de recherche et rédaction
Jean-François Venne Recherche
et Communications

Graphisme
Output Design



SOINS
PERSONNELS
QUÉBEC



Comité sectoriel de la main-d'œuvre
des services de soins personnels